

# CASESTUDY



het ontwerpen en  
bouwen van een  
werkomgeving met  
herkenbare identiteit  
voor Kinderopvang  
2Samen

# INLEIDING

## ► Voor wie is deze casestudy?

Deze casestudy is voor alle FM'ers / huisvestingsverantwoordelijken die voor een huisvestingsvraagstuk staan; een verhuizing, verbouwing of herinrichting van de werkomgeving, met speciale interesse in het inzetten van refurbished meubilair.

## ► Wat kun je verwachten?

In deze casestudy lees je uitgebreid over:

- het vraagstuk voor de nieuwe werkomgeving
- de tekortkoming van de voorgaande huisvesting en de daarvoor bedachte oplossingen
- de stap-voor-stap turnkey aanpak van dit project
- het gebruik van refurbished meubilair
- het eindresultaat



# BETROKKEN PARTIJEN



KINDEROPVANG  
**2SAMEN**

**2Samen**, een kinderopvang organisatie midden in de **Randstad** maakt van de kinderopvang een waardevolle tijdsbesteding voor kinderen. Ze bieden een plek waar kinderen vanuit een veilige en vertrouwde omgeving de wereld kunnen verkennen.

Zij hebben de slogan: '**De kinderwereld is onze wereld.**' De missie die zij hebben is om de kinderen een goede basis te bieden voor hun **toekomst**. Alles binnen deze organisatie is hierop gericht.

Deze kinderopvang bestaat uit ruim 65 locaties, en één hoofdkantoor. Alle locaties zijn gevestigd in en om **Den Haag**.



Wij zijn ervan overtuigd dat **bevlogen** en **optimaal** (samen-)werken de sleutel is tot een **succesvolle organisatie**.

Door identiteit en de **behoeftes van mens, team en organisatie** centraal te stellen creëren we ultieme werkomgevingen.

Dit doen wij door middel van specialistische **analyses** en **advies**, het **turnkey ontwerpen en bouwen** van inspirerende werkomgevingen en het **begeleiden van de exploitatie**.



**Vivian de Bloois**  
Coördinator Inkoop 2Samen

"Omdat Rever van ontwerp tot en met de bouw betrokken was, had ik het gevoel dat ik volledig werd ontzorgd."

# EEN WERKOMGEVING VOOR 2SAMEN

aanpak van ontwerp tot realisatie

**01** het vraagstuk

**02** de aanpak

**03** oplossingen

**04** het resultaat





01

HET VRAAGSTUK

# UITGANGSPUNTEN WERKOMGEVING

het startpunt

Kinderopvang 2Samen is in Den Haag verhuisd naar een nieuw pand van 1400 m<sup>2</sup>. Wij zijn gevraagd een ontwerp te maken en het interieur te bouwen wat aan de volgende uitgangspunten voldoet:

## Uitgangspunten voor de nieuwe werkomgeving

- ▶ Zowel interne medewerkers als personeel van andere locaties voelen zich thuis in de nieuwe werkomgeving
- ▶ Er moeten genoeg (flex-)werkplekken zijn
- ▶ Het kantoor moet een warme ontvangst bieden
- ▶ De identiteit, geschiedenis en kernwaarden van de organisatie moeten zichtbaar zijn
- ▶ Zoveel mogelijk bestaand meubilair moet worden (her-)gebruikt
- ▶ Wens voor verschillende werkzones; rust, rumoer en samenwerken

## HET VRAAGSTUK

Creëer een werkomgeving waarin onze kernwaarden, *Samen, Groeien en Thuis*, duidelijk zichtbaar zijn.



# 02

DE AANPAK

De voormalige huisvesting van 2Samen vertoonde **gebreken** en voldeed niet aan de manier van werken en er was geen link met de kinderopvanglocaties. De medewerkers hebben aangegeven welke problemen of irritaties zij ondervonden. Deze zijn geïnventariseerd en de uitkomsten hebben wij meegenomen in ons proces om herhaling te voorkomen.

- ▶ Een **tekort** aan werkplekken voor externe collega's
- ▶ Het kantoor was **donker, ongezellig** en had een **gesloten** uitstraling
- ▶ Weinig **variatie** in en een **tekort aan vergaderruimtes**
- ▶ Geen plek waar mensen (informeel) kunnen **samenkomen** en **ontmoeten**
- ▶ De **identiteit** was niet duidelijk aanwezig
- ▶ Naam en beschikbaarheid bordjes op de deuren zorgde voor een **gesloten en niet uitnodigende uitstraling**

## TEKORTKOMINGEN

die personeel ervaarde in de voormalige huisvesting







Vervolgens is een lijst met **wensen** voor de nieuwe werkomgeving opgesteld.

- ▶ Een **receptie** met een moderne en warme uitstraling
- ▶ Een **gezonde** werkomgeving die een huiselijk gevoel heeft
- ▶ Een **dynamische** werkomgeving met veel zit-sta werkplekken.
- ▶ Gebruik maken van **eigen foto's** in de styling, i.p.v. stockfoto's
- ▶ Goede **akoestiek** en **indeling** in de nieuwe werkomgeving
- ▶ Goede **werk- en vergaderfaciliteiten** voor de gehele organisatie
- ▶ De nieuwe werkomgeving moest een **luchtige** en meer **open structuur** en **uitstraling** hebben

## WENSEN

voor de nieuwe werkomgeving

# VAN CONCEPT NAAR ONTWERP & REALISATIE

middels een turnkey projectaanpak met 10 heldere fases

Een **turnkey projectaanpak** kan ingezet worden bij verschillende scenario's:

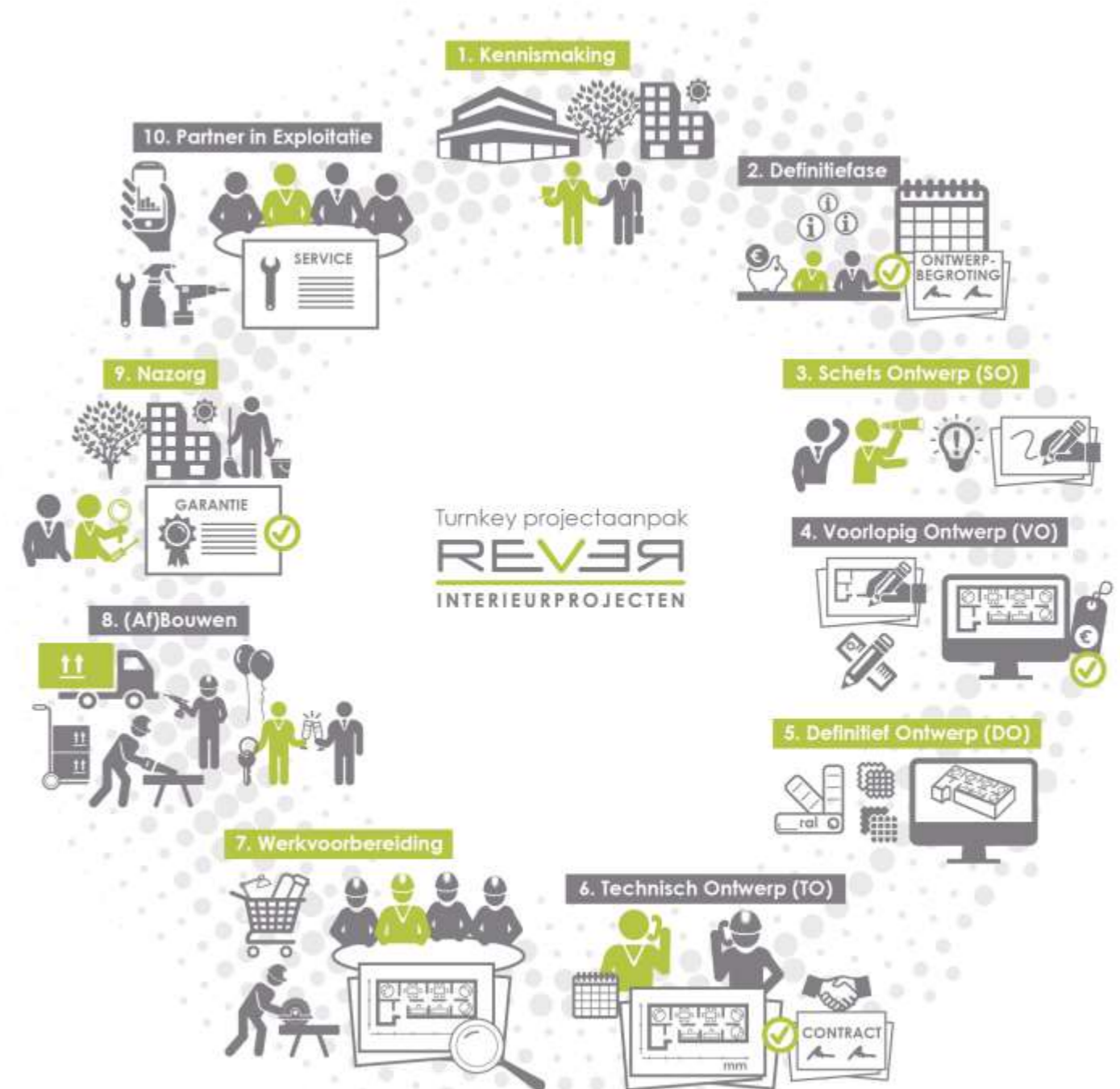
- In het geval van aanpassingen aan de huidige werkomgeving
- In het geval van krimp of uitbreiding van de huidige huisvesting
- In het geval van het betrekken van een nieuwe huisvesting (bestaand of nieuw pand)

De aanpak is gericht op het **volledig ontzorgen** van de opdrachtgever; terwijl die zich met zijn *core business* bezighoudt, denken wij aan werkelijk alles wat te maken heeft met het ontwerpen en bouwen van de nieuwe werkomgeving.

**Dit proces kent 10 fases:**

1. Kennismaking
2. Definitiefase
3. Schets Ontwerp (SO)
4. Voorlopig Ontwerp (VO)
5. Definitief Ontwerp (DO)
6. Technisch Ontwerp (TO)
7. Werkvoorbereiding
8. (Af)Bouwen
9. Nazorg
10. Partner in Exploitatie

Zodra er een **overeenstemming** is bereikt over het ontwerp, gaan we direct aan de slag. Onze (interieur-)architecten **vertalen** de wensen en behoeftes naar een **interieurconcept en ruimtelijke indeling** voor een passende werkomgeving. Tevens geven zij **advies** over aanpassingen aan de huisvesting. Onze projectmanagers regelen de **inkoop van mankracht, materialen en meubilair**, sturen onderaannemers aan en zijn verantwoordelijk voor de **planning en het budget**. Wij leiden het project als **risicodragend aannemer**.



# VERLOOP PROCES

de stappen om te komen tot een uitnodigende werkomgeving met herkenbare identiteit voor 2Samen

## 1. Kennismaking



### Kennismaken

Naast een **bezoek aan het kantoor** van 2Samen, hebben we in deze fase met een afvaardiging van de medewerkers van 2Samen een **workshop** gehouden in ons clubhuis, waarbij we veel **input** hebben verzameld over de **identiteit, cultuur en manier van werken** van de organisatie en tevens een beeld hebben gekregen van de **gewenste functionaliteiten en sfeer** van de nieuwe werkomgeving.

## 2. Definitiefase



### Definitiefase

De organisatie had zelf al een **Programma van Eisen** opgesteld, deze hebben we naast de uitkomsten van de door ons afgelegde **WPA** gelegd ter vergelijking. Tezamen met de input vanuit de workshop hebben we het uiteindelijke PvE opgesteld. Vervolgens hebben we in deze fase het **taakstellend budget** en de **demarcatielijst** vastgesteld en het tijdsplan bepaald. Hierbij is al rekening gehouden met het inzetten van **refurbished meubilair** door het gehele project.

## 3. Schets Ontwerp (SO)



### Schets Ontwerp (SO)

In de fase van het schetsontwerp zijn onze interieurarchitecten begonnen met het ontwikkelen van het **concept**. Zij hebben zich **verdiept** in de Kinderopvang 2Samen; **wie ze zijn** en **waar ze voor staan**. Na het concretiseren van het concept volgden de **schetsen**, waarin het concept, de eisen en wensen terug te zien waren. Naast de schetsen is in deze fase ook een **indelingsplan** gemaakt.

## 4. Voorlopig Ontwerp (VO)



### Voorlopig Ontwerp (VO)

Kinderopvang 2Samen was erg positief over het ontwerp en het concept dat gepresenteerd is aan het eind van de SO fase. Tijdens de VO-fase zijn alle ideeën naar **een volgend niveau** getrokken en is er een plan gemaakt voor de **materialisatie**. De verdere **uitwerking** van de **plannen** en **detaillering** vonden plaats. De **plattegronden** zoals opgesteld in het SO hoefden nauwelijks aangepast te worden.

## 5. Definitief Ontwerp (DO)



### Definitief Ontwerp (DO)

In de DO-fase heeft de samenwerking met **Human Office** voor het inzetten van **refurbished meubilair** concrete vorm gekregen. Er is zoveel mogelijk gebruik gemaakt van bestaand materiaal en meubilair. In de DO-fase zijn tevens de definitieve **materialen en details** bepaald.

# VERLOOP PROCES

de stappen om te komen tot een uitnodigende werkomgeving met herkenbare identiteit voor 2Samen

## 6. Technisch Ontwerp (TO)



### Technisch Ontwerp (TO)

In deze fase, de **start** van het **bouwproces**, heeft onze technisch tekenaar de tekeningen, ontwerpen en de daarbij behorende **details uitgewerkt**. Ook is in deze fase een groot deel van de **styling** afgestemd. Ook is het ontwerp van een beeldend kunstenaar voor het maken van **lijntekeningen** in verschillende vergaderruimtes en in verkeerszones afgestemd.

## 7. Werkvoorbereiding



### Werkvoorbereiding

Tijdens de werkvoorbereidingsfase vond er veel communicatie plaats tussen onze **projectmanager, de onderaannemers en de organisatie**. In deze fase wordt al het benodigde materiaal en meubilair ingekocht, worden de huisregels voor op de bouwvloer opgesteld en organiseert de projectmanager een **kick-off** met het team van onderaannemers om alles door te spreken en de bouw voor te bereiden. Essentieel in deze fase is een **goede communicatie en planning**.

## 8. (Af)Bouwen



### (Af)Bouwen

De werkomgeving voor 2Samen is binnen **één fase, binnen de opgestelde tijd en binnen budget** gerealiseerd. De start van de bouw begon op 1 februari 2021 en de eindoplevering was op 11 mei 2021. Omdat de medewerkers nog in het oude kantoor aan het werk waren, hadden wij de gehele vloer ter beschikking om het project snel te realiseren. Tijdens de realisatie hebben we veel aandacht besteed aan de styling, dit zorgt er mede voor dat de **identiteit** van Kinderopvang 2Samen sterk zichtbaar en voelbaar is. De **lijntekeningen** zijn gemaakt in diverse vergaderruimtes, op veel verschillende plaatsen zijn persoonlijke foto's geplaatst, de kasten zijn gevuld met **decoratieve objecten**. Bij de entree is de **geschiedenis** van de organisatie zichtbaar gemaakt d.m.v. een draaibaar maatwerk element.

## 9. Nazorg



### Nazorg

Na de oplevering heeft de 2Samen het **opleverdocument** ontvangen met daarin alle **tekeningen** van het Definitief Ontwerp, de **revisietekeningen\*** van de installateurs, alle **onderhoudsvorschriften** van materialen en meubilair en de **garantiecificaten**.

*\*een bouwtekening die de veranderingen ten opzichte van de oorspronkelijke tekening zichtbaar maakt.*

## 10. Partner in Exploitatie



### Partner in Exploitatie

Zes maanden na de oplevering houdt onze Adviseur Facilitair & Huisvesting een **evaluatie** bij 2Samen over (het gebruik van) de nieuwe werkomgeving: wat gaat goed, wat werkt nog niet zoals gepland, wat zijn de ervaringen van de medewerkers en wat zijn de aandachtspunten waar een oplossing voor nodig is. Indien noodzakelijk worden er, aan de hand van eventuele **feedback**, aspecten in de werkomgeving **aangepast**. Nog eens 6 maanden later vindt er opnieuw een evaluatie plaats.

# HET CONCEPT

de gedachte achter het interieurconcept

**2Samen** zorgt ervoor dat de kinderopvang een waardevolle tijdsbesteding voor kinderen is. Zij bieden een plek waar kinderen zichzelf kunnen zijn, zich kunnen **ontwikkelen** en de wereld kunnen **verkennen**. Hun motto is: **De kinderwereld is onze wereld.**

Het interieurconcept dat wij voor 2Samen hebben ontwikkeld, is een symbolische vertaling van de **identiteit** van de organisatie. De kernwaarden zijn doorgevoerd in de nieuwe werkomgeving.

- Het is een plek om elkaar te ontmoeten en om **samen** te werken
- Het is een omgeving om met elkaar te **groeien**
- Het is een veilige basis waar de organisatie zich **thuis** voelt

Daarnaast is het concept ook een symbolische vertaling van de **kinderwereld**, die nu voelbaar is op het hoofdkantoor. De identiteit en vertaling van de kinderwereld creëren een **inspirerend** klimaat om het beste uit de medewerkers te halen.

De basis voor het ontwerp zijn de kernwaarden; **thuis**, **groei** en **samen**, maar ook **openheid** en **transparantie** stonden centraal in het ontwerp. Daar hebben wij de kinderwereld aan toegevoegd, door gebruik te maken **kinderementen** zoals blokken, veel kleuren, tekeningen en foto's. De **open ruimtes** zijn de volwassenen en de **vergader- en werkruimtes** met ieder zijn eigen accentkleur, zoals speelblokken, vertegenwoordigen de kinderwereld. Op deze manier worden de twee werelden **samengebracht**.



**Jelmer Zijlstra**  
Manager Bedrijfsvoering 2Samen

“De invloed van dit kantoor op onze manier van werken, gaat gigantisch zijn. Het gebouw gaat ons faciliteren in het samenbrengen van collega's.”

# DUURZAAMHEID

refurbished meubilair van Human Office

Duurzaamheid speelde in grote rol in dit project, er is veel gebruikt gemaakt van **bestaande inventaris**, aangevuld met **refurbished meubilair**. Hiervoor werken wij samen met **Human Office**; zij zijn gespecialiseerd in **refurbished meubilair**. Samen zorgen we ervoor dat gebruikt meubilair een **tweede leven** krijgt door meubels opnieuw te **verven**, **sputen** of te **stofferen**. Bekijk [hier](#) de film over het nut en de noodzaak van het inzetten van refurbished meubilair.

Bij 2Samen hebben we ervoor gekozen om zoveel mogelijk meubels uit de bestaande werkomgeving een plek te geven in het nieuwe interieurconcept. Middels een inventarisatie is besloten welk meubilair geschikt was voor een 2<sup>e</sup> leven. Vanuit het oude kantoor zijn deze meubels naar Human Office gegaan voor **onderhoud** en/ of **renovatie** (refurbishment). Tevens is er veel refurbished meubilair uit de voorraad van Human Office ingezet, passend bij de omgeving van 2Samen.





03

OPLOSSINGEN

# VERTALING VAN DE IDENTITEIT

oplossing voor: identiteit was niet duidelijk en zichtbaar aanwezig

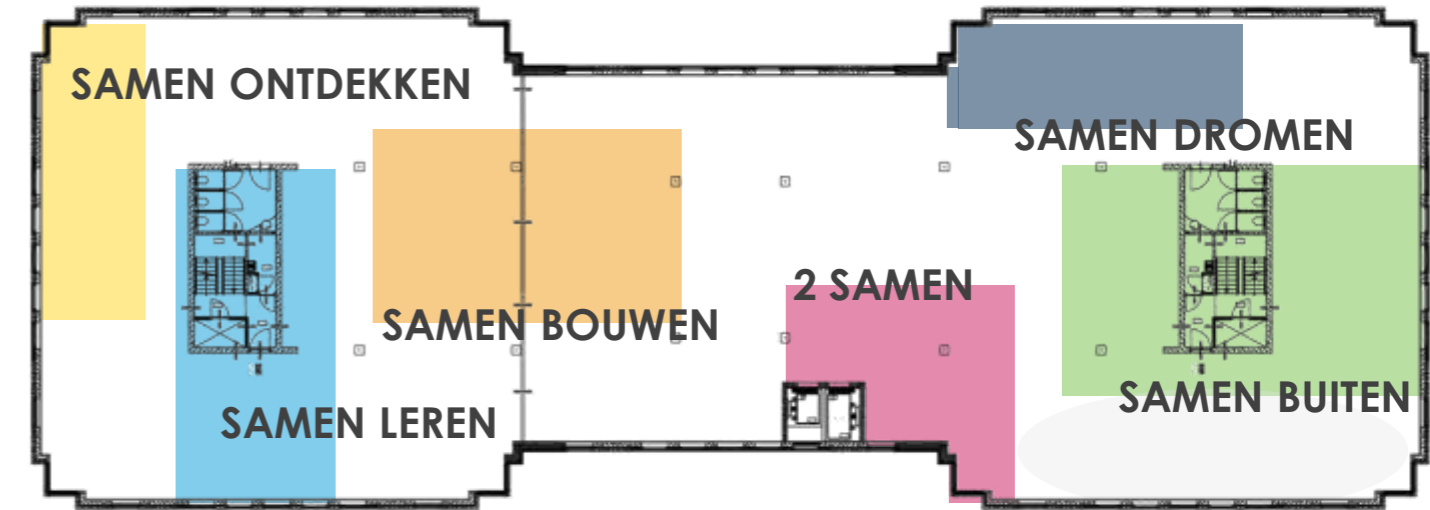
- **Tekortkoming:** In het oude kantoor was er geen duidelijke identiteit zichtbaar aanwezig. Het was niet duidelijk welke organisatie er in het pand aan het werk was. Dit zorgde voor een sfeer waar niemand zich helemaal thuis voelde.
- **Oplossing: de identiteit fysiek terug laten komen.** Om ervoor te zorgen dat de identiteit **duidelijk** en **zichtbaar aanwezig** is in de nieuwe werkomgeving hebben we gekeken naar de organisatie en visie van 2Samen. Dit hebben we **fysiek verwerkt** in het ontwerp.

De **kernwaarden** van 2Samen; **Samen, Groeien en Thuis** hebben we vertaald door elk gebied in de werkomgeving een eigen thema en accentkleur te geven die te maken heeft met de kernwaarde **Samen**. Zo is er: Samen ontdekken, Samen ontspannen, Samen werken, etc.

Ook hebben we gekozen om veel zelf gemaakte **foto's van kinderopvang locaties** terug te laten komen in de werkomgeving. Medewerkers van de opvanglocaties die langskomen zien foto's van zichzelf of kinderen waarmee ze werken. Hierdoor voelen deze mensen zich ook sneller **thuis**.

Ook hebben we bij het entreegebied meerdere aspecten toegevoegd om de identiteit beter zichtbaar te maken. Achter de balie is bijvoorbeeld **een kaart van Den Haag en omstreken** geplaatst met daarop alle locaties van de kinderopvangorganisatie.

Naast de balie hebben we door middel van **speelblokken**, als knipoog naar de kinderwereld, de geschiedenis van de organisatie terug laten komen. Met deze aspecten maken we de **groei** van de organisatie over de jaren heen duidelijk zichtbaar.





# HET ONTMOETINGSPLEIN

oplossing voor: geen plek voor (informeel) samenkomen en ontmoeten

- ▶ **Uitdaging:** In de oude werkomgeving was geen ruimte waar collega's konden samenkomen, informeel ontmoeten of mensen konden ontvangen. De lunchruimte was niet groot genoeg om met z'n allen te lunchen.
- ▶ **Oplossing: een plek om te ontvangen en om aan te landen**  
In de nieuwe werkomgeving kom je vanuit de lift terecht op het **ontmoetingsplein**. Dit is een plek waar mensen kunnen **samenkomen** om te **overleggen**, te **brainstormen**, spontane **gesprekken** kunnen voeren of om **pauze** te nemen. Het ontmoetingsplein heeft plekken om te relaxen, een keuken om je lunch te bereiden en biedt zitplaatsen voor zowel medewerkers als bezoekers.

Daarnaast heeft het kantoor grote **open gangen** die een duidelijke routing bieden naar (stille-)werkplekken of overlegruimtes, waarbij je makkelijk andere collega's tegenkomt. Dit zorgt voor meer **verbinding** en meer plekken waar samenkomen en ontmoeten wordt gefaciliteerd.



# VERGADERRUIMTES

oplossing voor: weinig variatie en een tekort aan vergader- en overleg ruimtes

- **Uitdaging:** Op de vorige locatie was er weinig variatie aan vergader- en overleg ruimtes. Er was een tekort aan plekken om samen te werken. Er waren geen ruimtes voor kleinere groepen, wat er voor zorgde dat een groep van 2 mensen vaak in een kamer geschikt voor 8 personen zat te werken.
- **Oplossing: Grote hoeveelheid en variatie aan overleg ruimtes**  
In de nieuwe werkomgeving zijn veel verschillende soorten **vergader- en overleg ruimtes** gecreëerd. In totaal zijn er **7 overleg ruimtes**, **8 concentratiewerkplekken** en een **brainstormruimte** gefaciliteerd. Er is ook **één grote trainingsruimte** die kan dienen voor trainingen of teamoverleggen. De overleg ruimtes hebben de grootte van **2 tot 22 personen**, dit biedt de organisatie voldoende variatie. Tevens dient het ontmoetingsplein als plek voor informeel overleg.





# 04 HET RESULTAAT

# KLANTERVARING

wat vindt de kinderopvangorganisatie van de samenwerking met Rever als turnkey partij?

**Vivian de Bloois**

**Coördinator Inkoop 2Samen**

“Rever heeft heel veel kennis van het hele traject, daarnaast is het een hele informele club mensen en dat past heel goed bij ons DNA. Zij wisten in hele korte tijd ons imago echt eigen te maken. De begeleiding, zowel tijdens de ontwerpfase als tijdens de realisatie is echt heel fijn geweest en ik heb het volledig in hun handen kunnen leggen.”

**Jelmer Zijlstra**

**Manager Bedrijfsvoering 2Samen**

“Rever sloot bij de eerste ontmoeting al heel goed aan op de behoefte die wij hadden, we waren op zoek naar een clubhuis en tijdens de eerste ontmoeting werden wij ontvangen in het clubhuis van Rever en daarmee was al heel snel de link gelegd: hier zijn wij ook naar op zoek, maar dan iets van onszelf.”

“We hebben Rever zoveel mogelijk uit willen dagen op: “hoe kan het zo duurzaam mogelijk, maar toch nog steeds praktisch en betaalbaar”. We kwamen er gedurende de gesprekken met Rever eigenlijk achter dat de optie voor refurbished meubilair heel goed bij ons paste omdat het aansluit bij onze duurzaamheidsambitie, namelijk: spullen een tweede leven geven en tegelijkertijd arbo verantwoorde werkplekken bieden.”

“De invloed van dit kantoor op onze manier van werken gaat gigantisch zijn denk ik. Het is een 180 graden verandering ten opzichte van waar wij vandaan komen. Het gebouw gaat ons faciliteren in het samenbrengen van onze collega's. Die huiskamer, het clubhuis dat hier is, dat maakt het een hele leuke plek om hier te werken, om hier te zijn en om hier je collega's te ontmoeten. Het is de plek waar wij in staat zijn om onze doelstellingen te gaan bereiken.”

## FACTS & FIGURES



**1400** vierkante meter



**70** medewerkers



van kantoor naar **clubhuis**



**75** lockers geplaatst



**71** zitplekken op het ontmoetingsplein



**45** akoestische panelen



**12** muurschilderingen



**963** gekleurde tapijttegels



**9** overlegruimtes

# ONTVANGST

van 3D ontwerp naar eindresultaat



# DE ZITHOEK

van 3D ontwerp naar eindresultaat



# WERKPLEKKEN

van 3D ontwerp naar eindresultaat



# WERKOMGEVING 2SAMEN

beelden van de realisatie



een centraal en informeel  
ontmoetingsplein



ruimte voor  
geconcentreerd werken



creatieve weergave van de  
geschiedenis van 2Samen



thematische  
styling



speelse  
overlegkamers



ontspannen in de  
bibliotheek



overlegruimtes met  
unieke benaming



in hoogte verstelbare  
arbo werkplekken



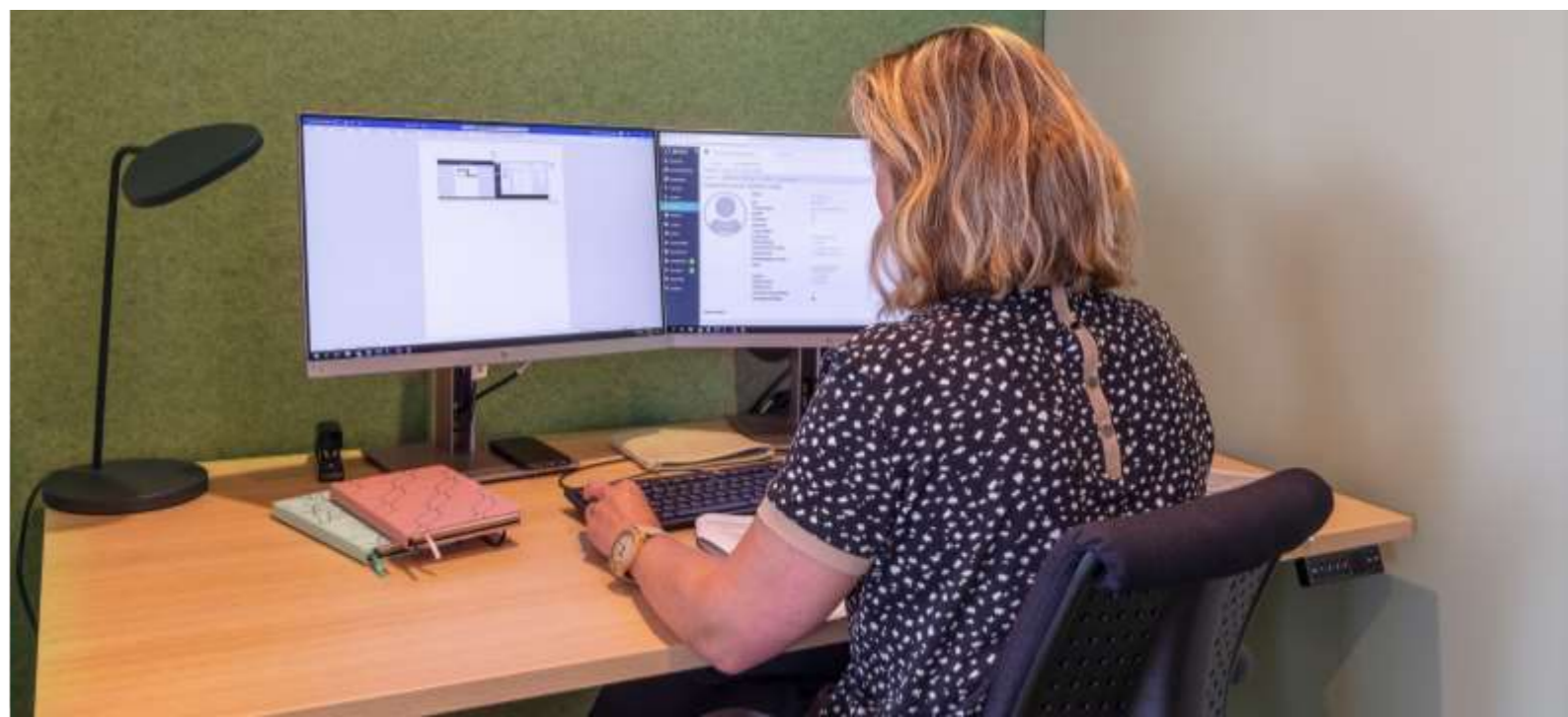
# WERKOMGEVING 2SAMEN

beelden van de realisatie



# WERKOMGEVING 2SAMEN

beelden van de realisatie



# WERKOMGEVING 2SAMEN

beelden van de realisatie



# WERKOMGEVING 2SAMEN

bekijk de video!

## Interieurontwerp en realisatie Clubhuis Kinderopvang 2Samen



# OOK EEN NIEUWE WERKOMGEVING?

we adviseren je graag

## ► Een passende werkomgeving voor jouw organisatie?

Sta je ook voor een huisvestingsvraagstuk en wil je eens brainstormen over de uitgangspunten en mogelijkheden voor een werkomgeving waarin jouw organisatie kan floreren? Neem dan contact met ons op voor een vrijblijvende kennismaking. Wij zijn te bereiken op: 030 – 214 22 55 en via [info@rever.nl](mailto:info@rever.nl).

## ► Rondleiding door ons clubhuis?

Wij werken vanuit ons **clubhuis** in Utrecht. Een brute betonnen loods die we hebben omgebouwd tot een **sfeervolle werkomgeving** die ons in al onze behoeftes voorziet en ons veel **werkplezier** oplevert.

Je bent welkom voor een vrijblijvende rondleiding door ons clubhuis voor meer informatie of juist voor inspiratie. Meld je aan voor een rondleiding via het [aanmeldformulier op onze website](#).



# CASESTUDY

het ontwerpen & bouwen van een werkomgeving  
waar de identiteit duidelijk zichtbaar is  
*voor Kinderopvang 2Samen in Den Haag*

## Rever Interieurprojecten

Radonweg 2  
3542 AN Utrecht

030-214 22 55 | [www.rever.nl](http://www.rever.nl) | [info@rever.nl](mailto:info@rever.nl)

BTW nr. NL007466511B01  
KvK nr. 31037520  
Rek nr. NL85ABNA0572831560

