

CASESTUDY



het ontwerpen &
bouwen van een
werkomgeving die
samenwerking
stimuleert
*voor het Nederlands
Huisartsen
Genootschap*

INLEIDING

► Voor wie is deze casestudy?

Deze casestudy is voor alle FM'ers / huisvestingsverantwoordelijken die voor een huisvestingsvraagstuk staan; een verhuizing, de verbouwing of renovatie van een werkomgeving.

► Wat kun je verwachten?

In deze casestudy lees je uitgebreid over:

- het vraagstuk van de nieuwe werkomgeving van NHG
- de tekortkomingen van de voorgaande huisvesting en de geboden oplossingen
- de stap-voor-stap turnkey aanpak van het project
- duurzame kenmerken van het interieur
- aanpak voor een goede akoestiek
- storytelling
- het bouwproces
- de ervaring van de opdrachtgever
- de waardering van de medewerkers inclusief onderzoekscijfers



EEN WERKOMGEVING VOOR NHG

aanpak van ontwerp tot realisatie



01 het vraagstuk

02 de aanpak

03 oplossingen

04 het resultaat



01

HET VRAAGSTUK

BETROKKEN PARTIJEN



Nederlands
Huisartsen
Genootschap

Het **Nederlands Huisartsen Genootschap**, opgericht in 1956, is de **wetenschappelijke vereniging** van huisartsen.

Zij **bevorderen** en **ondersteunen** van wetenschappelijk verantwoorde beroepsuitoefening door de **huisarts**. Ze leveren een belangrijke bijdrage aan de **professionalisering van de beroepsgroep** door wetenschap te vertalen naar de praktijk.

Het NHG wil een goede partner zijn voor alle huisartsen. Ze zijn **betrouwbaar**, **betrokken**, kritisch en deskundig. Zij werken volgens de volgende kernwaarden: integer, **zorggericht**, trots, **oprecht**, bekwaam en **samen**.



Wij zijn ervan overtuigd dat **bevlogen** en **optimaal** (samen-)werken de sleutel is tot een **succesvolle organisatie**.

Door identiteit en de **behoeftes van mens, team en organisatie** centraal te stellen creëren we ultieme werkomgevingen.

Dit doen wij door middel van specialistische **analyses** en **advies**, het **turnkey ontwerpen en bouwen** van inspirerende werkomgevingen en het **begeleiden van de exploitatie**.



Esther Zwart
Communicatieadviseur NHG:

“De aanpak en manier van werken van Rever en het feit dat zij de verschillende behoeftes van onze medewerkers ook meenamen in het ontwerp, speelde een rol in onze keuze voor Rever.”

UITGANGSPUNTEN WERKOMGEVING

het startpunt

Voor **NHG** hebben wij een nieuwe werkomgeving **ontworpen** en **turnkey gebouwd**. De nieuwe werkomgeving is gevestigd op de vierde verdieping van het Domus Medica gebouw in Utrecht (Papendorp) en bestaat uit drie vleugels, die samen **1300 m²** vormen.

Uitgangspunten voor de nieuwe werkomgeving

- ▶ Een fijne en flexibele omgeving
- ▶ Een warm welkom met een gevoel van herkenning
- ▶ Passend bij de identiteit van NHG
- ▶ Veel aandacht voor duurzaamheid
- ▶ Gericht op het stimuleren van samenwerkingen tussen de verschillende afdelingen

HET VRAAGSTUK

Ontwerp & bouw binnen een taakstellend budget een werkomgeving die écht bij NHG past en ons faciliteert in een nauwere onderlinge samenwerking.



02

DE AANPAK

VAN CONCEPT NAAR ONTWERP & REALISATIE

middels een turnkey projectaanpak met 10 heldere fases

Een **turnkey projectaanpak** kan ingezet worden bij verschillende scenario's:

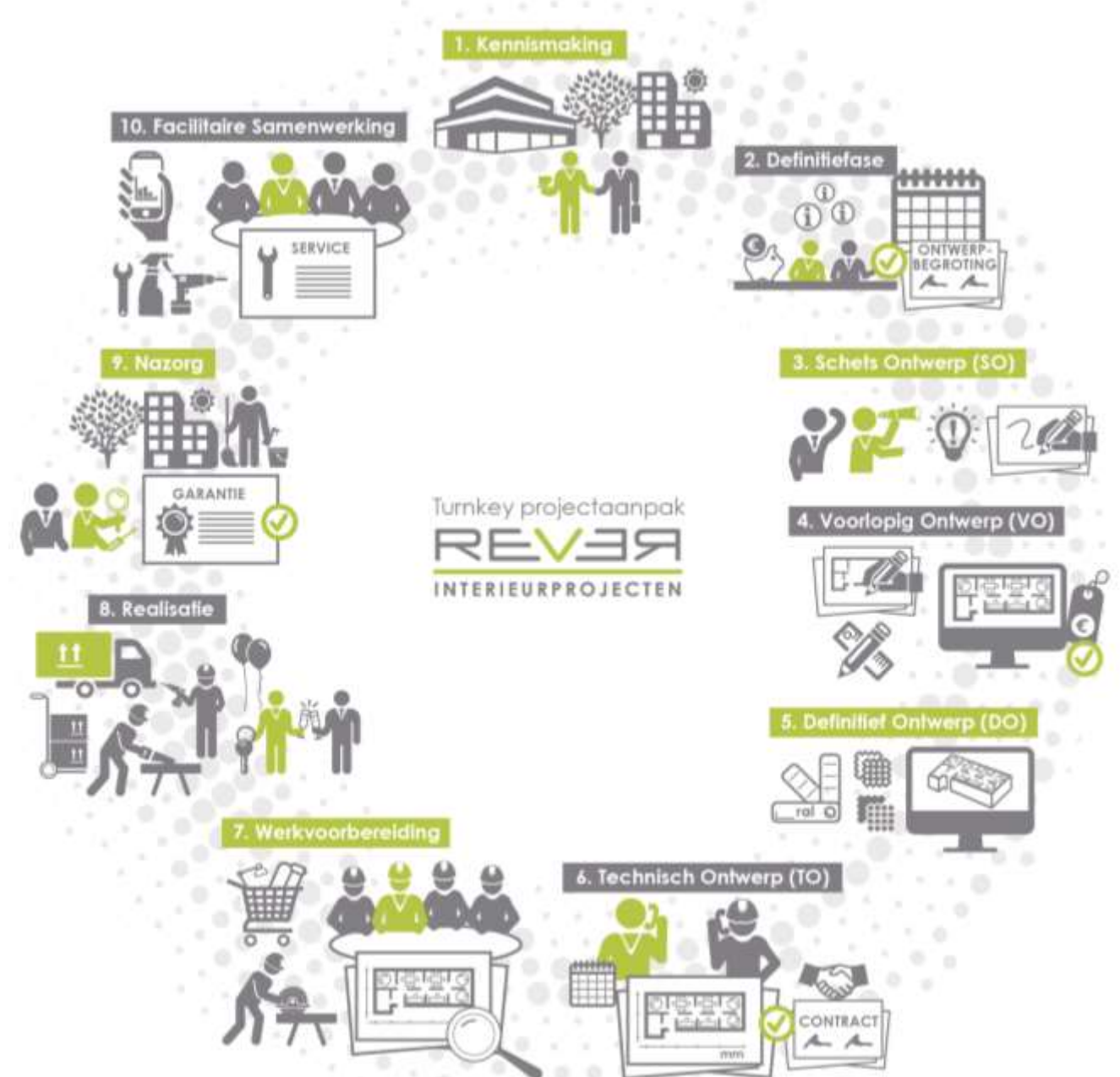
- In het geval van aanpassingen aan de huidige werkomgeving
- In het geval van krimp of uitbreiding van de huidige huisvesting
- In het geval van het betrekken van een nieuwe huisvesting (bestaand of nieuw pand)

De aanpak is gericht op het **volledig ontzorgen** van de opdrachtgever; terwijl die zich met zijn *core business* bezighoudt, denken wij aan werkelijk alles wat te maken heeft met het ontwerpen en bouwen van de nieuwe werkomgeving.

Dit proces kent 10 fases:

1. Kennismaking
2. Definitiefase
3. Schets Ontwerp (SO)
4. Voorlopig Ontwerp (VO)
5. Definitief Ontwerp (DO)
6. Technisch Ontwerp (TO)
7. Werkvoorbereiding
8. Realisatie
9. Nazorg
10. Facilitaire Samenwerking

Zodra er een **overeenstemming** is bereikt over het ontwerp, gaan we direct aan de slag. Onze (interieur-)architecten **vertalen** de wensen en behoeftes naar een **interieurconcept en ruimtelijke indeling** voor een passende werkomgeving. Tevens geven zij **advies** over aanpassingen aan de huisvesting. Onze projectmanagers regelen de **inkoop van mankracht, materialen en meubilair**, sturen onderaannemers aan en zijn verantwoordelijk voor de **planning en het budget**. Wij leiden het project als **risicodragend aannemer**.



VERLOOP PROCES

de stappen om te komen tot een gezonde werkomgeving voor een gezond NHG

1. Kennismaking



Kennismaken

Naast een **bezoek aan het kantoor** van NHG, hebben we in deze fase met een afvaardiging van de medewerkers van NHG een **workshop** gehouden in ons clubhuis, waarbij we veel **input** hebben verzameld over de **identiteit, cultuur en manier van werken** van NHG en tevens een beeld hebben gekregen van de **gewenste functionaliteiten en sfeer** van de nieuwe werkomgeving.

2. Definitiefase



Definitiefase

Met de uitkomsten van de kennismakingsfase en de interne analyse van NHG over de behoeftes van de medewerkers, hebben we een **Programma van Eisen, een demarcatielijst en de randvoorwaarden** voor het project opgesteld. In deze fase heeft NHG een **ontwerpbegroting** van ons ontvangen.

3. Schets Ontwerp (SO)



Schets Ontwerp (SO)

In deze fase is de betrokken interieurarchitect gestart met het ontwikkelen van het **concept**. Zij heeft zich verdiept in NHG en een **gebouwanalyse** uitgevoerd, waarbij ze heeft gekeken naar **looproutes, lichtinval, vluchtroutes en andere bouwkundige aspecten**. Na het concretiseren van het concept volgden de **schetsen**. Hierin heeft ze het concept en de eisen en de randvoorwaarden als basis genomen. Als laatste heeft de interieurarchitect **sfeerbeelden** uitgezocht en conceptueel in **3D geschetst**. Hiermee heeft NHG een beeld gekregen van onze ideeën voor de nieuwe werkomgeving, waarop zij feedback konden geven en goedkeuring konden geven.

4. Voorlopig Ontwerp (VO)



Voorlopig Ontwerp (VO)

Uit de **feedback** van het SO bleek dat NHG minder behoefte had aan **projectkamers** en juist meer behoefte aan plekken om te **overleggen**. Er is vervolgens kritisch gekeken naar een alternatief voor de positie van een grote **overlegruimte**. Deze punten zijn verwerkt in het Voorlopig Ontwerp, waardoor de **plattegronden** ten opzichte van het schetsontwerp zijn gewijzigd.

5. Definitief Ontwerp (DO)



Definitief Ontwerp (DO)

In de DO-fase hebben we de **aanpassingen** naar aanleiding van het SO en VO **volledig verwerkt**. Het ontwerp en het **maatwerk** zijn **technisch uitgewerkt** en we zijn ons op **details** gaan richten. We hebben het **vloerplan** volledig uitgewerkt om de routing te benadrukken, het **lichtplan** is zo gepositioneerd dat zowel de route als de **storytelling** wordt benadrukt, we hebben **maatwerk** ontworpen, zoals de volumes met maatwerkkasten t.b.v. storytelling, het plan voor de **groenvoorziening** is uitgewerkt, **meubilair en afwerking** zijn gekozen en het patroon voor de **glasfolie** is ontworpen.

VERLOOP PROCES

de stappen om te komen tot een gezonde werkomgeving voor een gezond NHG

6. Technisch Ontwerp (TO)



Technisch Ontwerp (TO)

In deze fase, die de start vormt van het bouwproces, heeft onze technisch tekenaar **alle details uitgewerkt**, in samenwerking met de geselecteerde interieurbouwer. Er was specifieke aandacht nodig voor het **lichtplan**, omdat we te maken hadden met veel **installaties**. Het lichtplan was een cruciaal en ingewikkeld onderdeel van het ontwerp waar goed naar gekeken moest worden voordat we de werkvoorbereidingsfase in zouden gaan.

7. Werkvoorbereiding



Werkvoorbereiding

Tijdens de werkvoorbereiding was er veel **nauw overleg** tussen de installateurs, onze interieurarchitect en projectmanager. Er moest een verdekt systeemplafond worden toegepast voor de railverlichting, een belangrijk onderdeel van het ontwerp. Het was van groot belang dat de exacte posities en uitstraling van alle in te bouwen installatieonderdelen daaraan aangepast werden. Dit vereiste zeer **goede communicatie** en voorbereiding voordat we konden starten met realiseren.

8. Realisatie



Realisatie

Tijdens de realisatie was er **wekelijks een werkoverleg** met de betrokken uitvoerende partijen, om de lopende werkzaamheden en de planning strak in de gaten te houden en hierop te kunnen sturen. Tijdens de sloop zijn we onvoorziene situaties tegen gekomen waar we de beste oplossing voor moesten vinden. Tijdens een extra overleg op locatie met alle betrokken partijen, zijn er diverse oplossingen besproken die we vervolgens hebben voorgelegd bij onze interieurarchitect en NHG.

9. Nazorg



Nazorg

Na de oplevering heeft NHG van ons een **opleverdocument** gekregen met daarin alle **tekeningen** van het Definitief Ontwerp, de **revisietekeningen*** van de installateurs, alle **onderhoudsvorschriften** van materialen en meubilair en de **garantiecificaten**.

**een bouwtekening die de veranderingen ten opzichte van de oorspronkelijke tekening zichtbaar maakt.*

10. Partner in Exploitatie



Facilitaire Samenwerking

Zes maanden na de oplevering heeft onze Adviseur Facilitair & Huisvesting een **evaluatie** gehouden bij NHG over (het gebruik van) de nieuwe werkomgeving: wat gaat goed, wat werkt nog niet zoals gepland, wat zijn de ervaringen van de medewerkers en wat zijn de aandachtspunten waar een oplossing voor nodig is. Naar aanleiding van de **feedback** in de evaluatie zijn er aspecten in de werkomgeving **aangepast**. Na 6 maanden heeft er opnieuw een evaluatie plaatsgevonden.

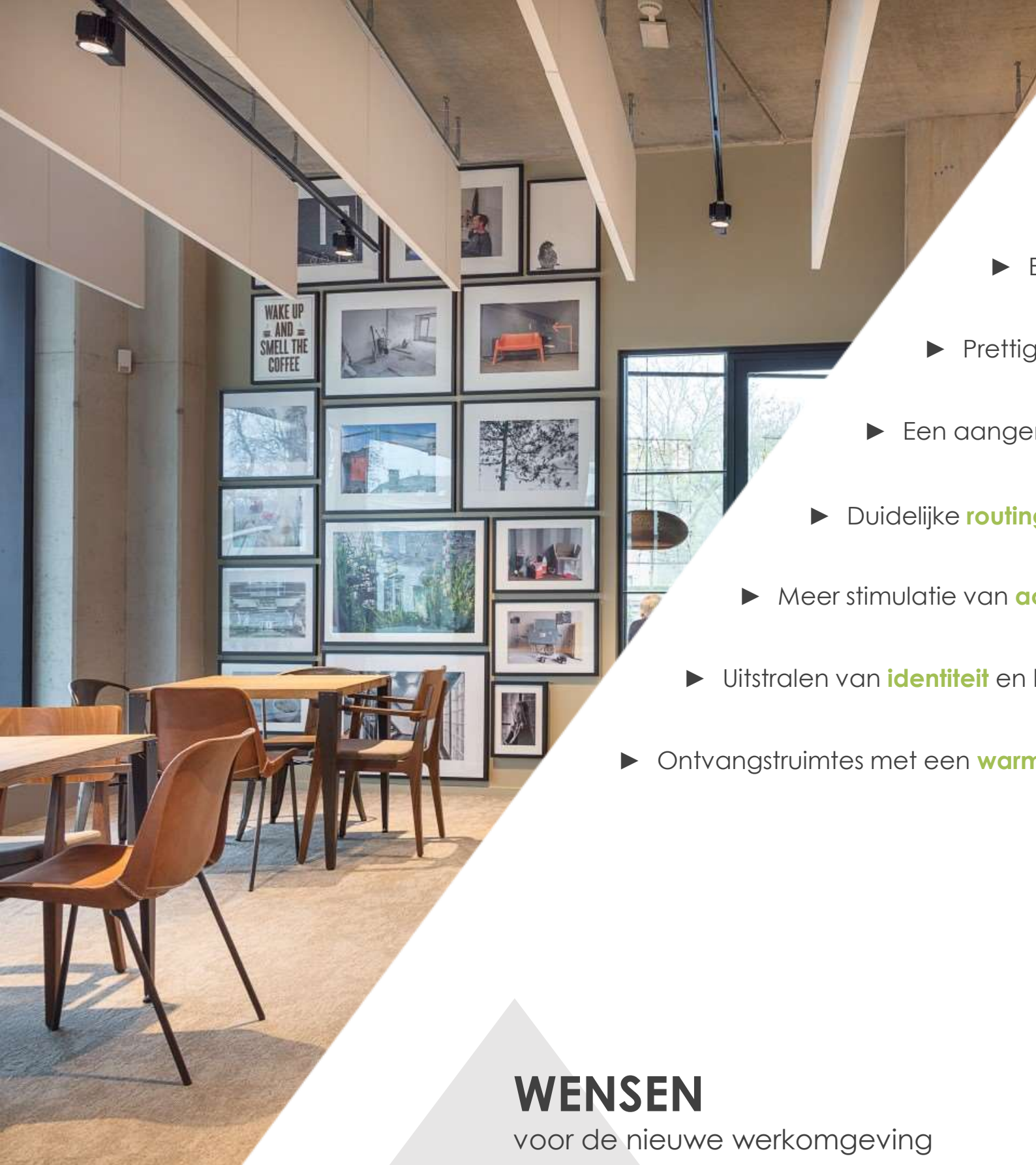
De voormalige huisvesting van NHG vertoonde **gebreken** en riep bij de medewerkers diverse **problemen** en **irritaties** op. Deze zijn geïnventariseerd en de uitkomsten hebben wij meegenomen in ons proces om herhaling te voorkomen.

- ▶ Gebrek aan ruimte voor **ontspanning, samenkomen, stilte of brainstormsessies**
- ▶ Gebrek aan een duidelijke **ingang** en **ontvangstruimte** voor bezoekers
- ▶ Gebrek aan **structuur** in de werkomgeving
- ▶ Gebrek aan **verbinding** tussen de verschillende afdelingen
- ▶ Een matige **akoestiek** met als gevolg een onprettige werkomgeving
- ▶ Een veelheid aan losse **werkplekken**, zonder logische plaatsing
- ▶ De huisvesting was **niet representatief** voor de identiteit van NHG



TEKORTKOMINGEN

die NHG ervaarde in de voormalige huisvesting



Vervolgens is een lijst met **wensen** voor de nieuwe werkomgeving opgesteld.

- ▶ Een werkomgeving die **samenwerking** stimuleert
- ▶ Een **groenere** werkomgeving
- ▶ Prettig en natuurlijk **licht** over de gehele werkvloer
- ▶ Een aangename **akoestiek** en een goed **klimaat**
- ▶ Duidelijke **routing** door het pand, die ook de verbinding tussen de afdelingen toont
- ▶ Meer stimulatie van **activiteiten** vanuit de inrichting
- ▶ Uitstralen van **identiteit** en laten zien wie NHG is en wat NHG doet
- ▶ Ontvangstruimtes met een **warme** en **uitnodigende uitstraling** waardoor iedereen zich welkom voelt

WENSEN

voor de nieuwe werkomgeving

HET CONCEPT

de gedachte achter het interieurconcept

NHG brengt de wetenschap naar de huisartsenpraktijk. De wetenschap is al eeuwen aan het evolueren door kennis & technologie. Vanuit de prehistorie gebruikte men al planten en kruiden als natuurlijk medicijn. De kennis die we hebben gekregen uit de natuur zorgt voor **verbinten**is tussen **mens**, **natuur** en **wetenschap**.

De overeenkomst tussen mens, natuur en wetenschap zijn de **stelsels** die bij allen een duidelijke functie hebben;

- de mens heeft een zenuwstelsel
- de natuur kent het stelsel van het rivierennetwerk
- de wetenschap heeft het microscopische stelsel

Stelsels hebben vaak een start/beginpunt, de **oorsprong**. Vanuit de oorsprong ontstaan **vertakkingen** die je ergens naartoe leiden. Vertakkingen vinden ook plaats op kantoor door de **routes** die we met elkaar afleggen.

De stelsels representeren de **verbinten**is tussen de verschillende vleugels en hebben o.a. de basis gevormd voor het **lichtplan** & **vloerplan**. Deze vormen samen groene aders, die duidelijk worden gemaakt d.m.v. verticale houten lamellen, waar groene planten omhoog groeien.

Jeanine Nieuwenhuis
Beleidsadviseur Bedrijfsvoering NHG:

“Het creatieve ontwerp sluit uitstekend aan bij de behoeften en wensen van onze organisatie. Het concept past bij de identiteit van de organisatie en onze wensen zijn ook echt vertaald in het ontwerp.”

COMMUNICATIE DOOR NHG

ter voorbereiding op werken in de nieuwe omgeving

Om de nieuwe werkomgeving succesvol in gebruik te nemen, heeft NHG veel aandacht besteed aan **het communiceren van de veranderingen** die de medewerkers te wachten stonden. Goede communicatie en het **managen van verwachtingen** is key om een huisvestingsproject te laten slagen.

► **Esther Zwart, Communicatieadviseur NHG:**

“We hebben intern een proces van de verbouwing gemaakt. Door het te benoemen als ‘reis’ hebben we de medewerkers meegenomen in de verandering. We hebben er continu voor gezorgd dat mensen wisten waar we naartoe gingen en wat de voordelen daarvan zouden worden.”

“Tijdens het voortraject was al naar voren gekomen dat mensen graag meer flexwerkplekken wilden. Doordat dit uit de medewerkers zelf kwam, verliep de transitie naar een nieuwe manier van werken soepel. De plaatsing van persoonlijke lockers zorgde er ook voor dat mensen gerustgesteld waren dat zij een plek zouden hebben voor het opbergen van persoonlijke spullen.”

► **Astrid Kusters, Senior Adviseur P&O NHG:**

“We zijn van een jaren '80 kantoor naar een compleet nieuwe manier van werken gegaan, een flinke ommezwaai. Iedereen vindt het kantoor prachtig en is heel tevreden. In het begin was het zoeken naar de spelregels en gebruiken maar door hier sessies voor te organiseren hebben we hier samen onze weg in gevonden.”



Jeanine Nieuwenhuis
Beleidsadviseur Bedrijfsvoering NHG:

“Over de accuraatheid en planning van het project kan ik zeggen: die was goed. Rever bedacht zelf creatieve oplossingen wanneer - door overmacht - iets niet tijdig werd geleverd, zodat wij hier zo min mogelijk hinder van ondervonden.”

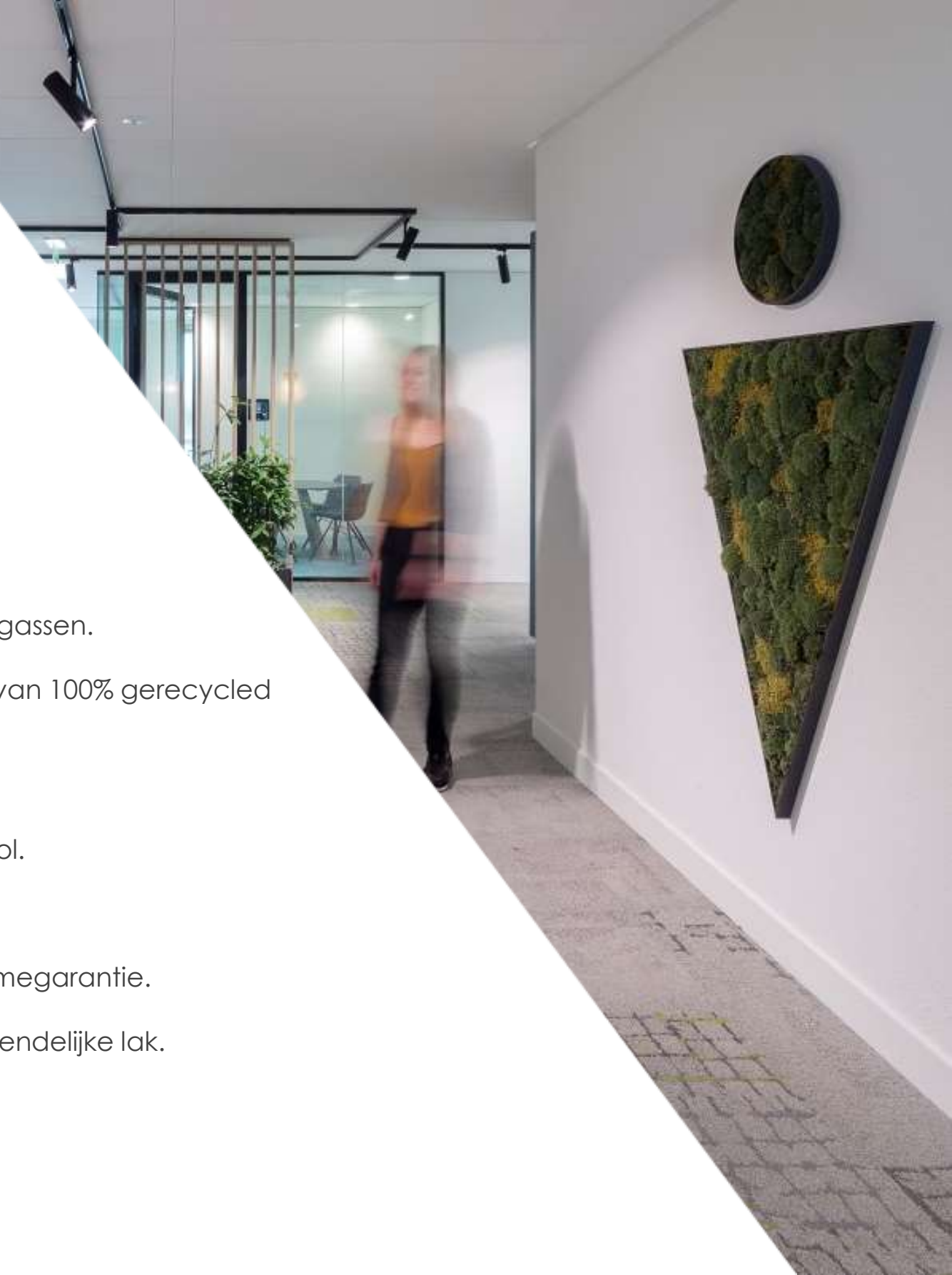
DUURZAAMHEID

toegepaste materialen & meubilair met een duurzaam karakter

Een duurzaam interieur was één van de uitgangspunten van NHG voor de nieuwe werkomgeving. Dit heeft zich met name vertaald naar het inzetten van **producten en materialen van hoge kwaliteit**, om een **lange levensduur** te kunnen garanderen. Tevens is al tijdens de ontwerpfase rekening gehouden met het **onderhoud** van de werkomgeving.

Feiten m.b.t. het duurzame karakter van de werkomgeving van NHG:

- ▶ De toegepaste **plafonds** bestaat voor >70% uit gerecyclede grondstoffen en genereren tijdens de productie een minimale afvalstroom. De verpakking van de panelen wordt 100% gerecycled. In de panelen is een duurzaam bindmiddel op plantaardige basis gebruikt.
- ▶ De toegepaste **PVC-vloeren** beschikken over een Eco+ certificaat en zijn vrij van vluchtige gassen.
- ▶ De toegepaste **tapijttegels** zijn gemaakt van 50% gerecycled materiaal, met een backing van 100% gerecycled materiaal.
- ▶ De toegepaste **stroomwanden** zijn Cradle to Cradle gecertificeerd.
- ▶ De **akoestische wandafwerking** is vervaardigd van gerecycled aluminium i.c.m. schapenwol.
- ▶ De **houten werkbladen** op de werkplekken zijn vervaardigd van FSC gecertificeerd hout.
- ▶ De **bureaustoelen** zijn vervaardigd van te recyclen materiaal en voorzien van een terugnamegarantie.
- ▶ Er zijn **vergaderstoelen** toegepast van te recyclen materiaal, vervaardigd met een milieuvriendelijke lak.
- ▶ Er is uitsluitend **LED-verlichting** toegepast.





03

OPLOSSINGEN

INDELING IN ZONES

oplossingen die de nieuwe omgeving tot een succes maken

► **Uitdaging:** de voormalige werkomgeving had een gebrek aan structuur. Alle medewerkers zaten door elkaar, dit leidde tot inefficiëntie. Bovendien was er een matige akoestiek en geen zonering. Dit zorgde ervoor dat mensen die in rust wilden werken en mensen die veel overleggen en bellen in dezelfde ruimte werkten. Er was behoefte aan een betere structuur op de werkvloer, om prettiger te kunnen werken en betere resultaten te behalen.

► **Oplossing: een indeling in zones**

Wij hebben ervoor gekozen om van één van de beschikbare vleugels (vleugel A) een volledig stiltegebied te maken. In deze vleugel ga je werken als je geconcentreerd en in stilte wilt werken.

In vleugel B bevindt zich het NHG café, dit is een gebied dat draait om ontmoeten. Tevens vind je in deze vleugel project- en vergaderkamers en meerdere werkplekken.

In vleugel C zijn meerdere werkplekken, project- en vergaderkamers van verschillende groottes, stilleruimtes en aanlandplekken te vinden.

Door de indeling van de vloer volledig af te stemmen op de behoeftes van de gebruikers, hebben we gezorgd voor een efficiënte indeling en structuur. Gebruikers kunnen, naar gelang hun activiteiten en behoeftes, zelf kiezen welk gebied voor hen op dat moment het meest geschikt is.



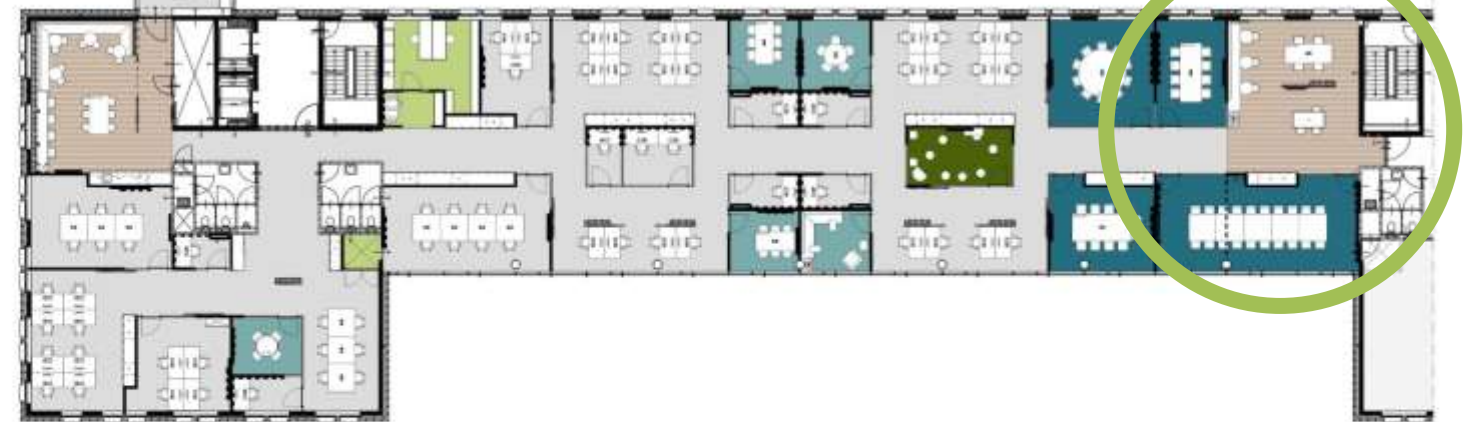
DE ENTREE

oplossingen die de nieuwe omgeving tot een succes maken

- **Uitdaging:** een van de tekortkomingen in de voormalige huisvesting van NHG waren de ingangen. Personeel en klanten liepen elkaar mis omdat er twee verschillende ingangen waren. Bovendien was er geen ruimte om samen te komen met klanten en was er een gebrek aan een plek voor ontspanning.
- **Oplossing: een plek om te ontvangen en om aan te landen**
Dit probleem hebben we opgelost door het creëren van 'de oorsprong'; een ontvangstgebied. Dit is een plek waar men (klanten) kan ontmoeten en aanlanden. Tevens geeft deze plek informatie over de identiteit van NHG door middel van storytelling op de wand. Vanuit 'de oorsprong' geven de stelsels de route aan over de gehele werkvloer.



De ontvangst



RUIMTE VOOR ONTMOETEN

oplossingen die de nieuwe omgeving tot een succes maken

► **Uitdaging:** geen ruimte voor ontspanning, samenkomen, stilte of brainstormsessies.

► **Oplossing: NHG Café, het hart van de organisatie**

Dit probleem hebben we opgelost door de ontvangstruimte te voorzien van een plek om aan te landen. Daarnaast is er een ontmoetingsplein gecreëerd: het NHG Café. Dit ontmoetingsplein vormt het hart van de organisatie. Het is de plek waar mensen samenkomen, waar verhalen gedeeld worden en waar feestelijkheden worden gevierd. Het is een plek om te ontmoeten, te ontspannen, maar ook om te brainstormen. Een informele plek die een huiselijk en warm karakter geeft aan dit kantoor en de uitstraling van NHG.



Het NHG Café



HET LICHTPLAN

oplossingen die de nieuwe omgeving tot een succes maken

► **Uitdaging:** de voormalige werkomgeving bestond uit drie losse vleugels zonder verbinding tussen de verschillende afdelingen.

► **Oplossing: de stelsels die de verbindingen leggen**

Stelsels zijn de verbindingsfactor binnen de werkomgeving van NHG. Je vindt ze bij de mens, natuur en wetenschap. Ze hebben een beginpunt, vanuit deze oorsprong ontstaan vertakkingen die je ergens naartoe leiden. Vertakkingen vinden ook plaats op kantoor door de routes die we met elkaar afleggen. Deze stelsels zijn de verbinder tussen de verschillende vleugels en afdelingen. Dit is terug te vinden in zowel in het licht- als vloerplan.

Het lichtplan

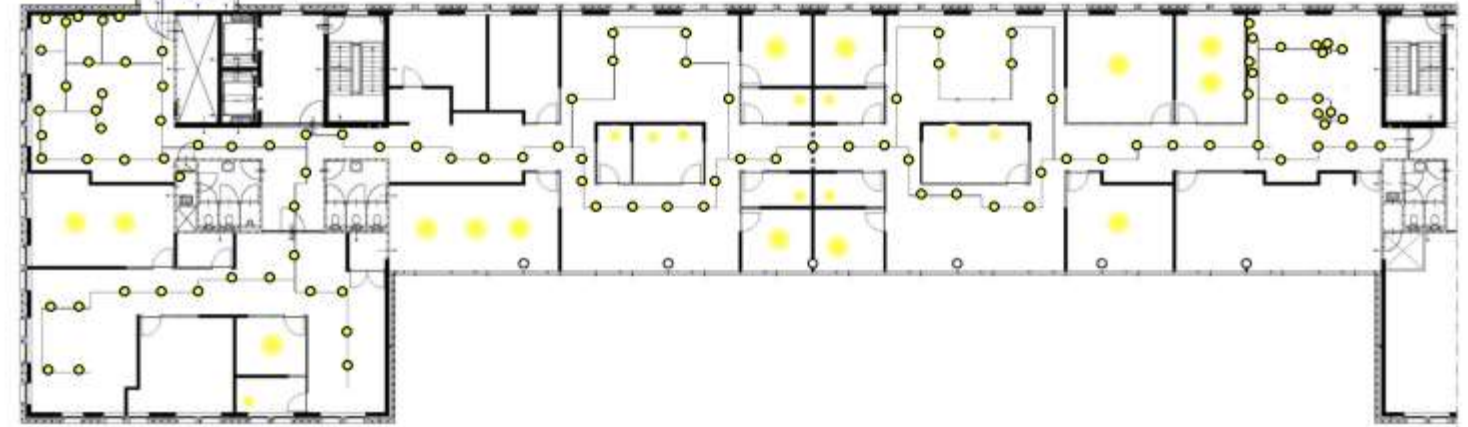
De verlichting aan het plafond bestaat uit zwarte buizen die alle mogelijke routes laten zien. Hiervoor is railverlichting met spotjes toegepast, welke de looproute tonen. Bij de aanlandplekken zijn geen spots geplaatst, maar hanglampen. Hiermee wordt de functie van de plek duidelijk aangeduid.

Het vloerplan

Om de diverse functies in de werkomgeving vanuit de vloer zichtbaar van elkaar te onderscheiden, geven de vloeren de functie van de ruimte aan:

- **Ontmoeten:** een PVC-vloer in visgraat motief
- **Vergaderen:** blauwe tapijttegels
- **Brainstormen:** hoogpolig groen tapijt
- **Facilities:** linoleum
- **Overige zones/functies:** grijsbruine tapijttegels met groene accenten, welke de route naar de projectkamers en stiltewerkplekken aangeven

Samen met de volumes bepalen het licht- en vloerplan de routing door de werkomgeving, bovendien zorgen de vloer en de verlichting voor een directe verbinding tussen de drie afdelingen.



Het lichtplan

HET VLOERPLAN

oplossingen die de nieuwe omgeving tot een succes maken

- **Uitdaging:** de voormalige werkomgeving bestond uit drie losse vleugels zonder verbinding tussen de verschillende afdelingen.

- **Oplossing: de stelsels die de verbindingen leggen**

Stelsels zijn de verbindingsfactor binnen de werkomgeving van NHG. Je vindt ze bij de mens, natuur en wetenschap. Ze hebben een beginpunt, vanuit deze oorsprong ontstaan vertakkingen die je ergens naartoe leiden. Vertakkingen vinden ook plaats op kantoor door de routes die we met elkaar afleggen. Deze stelsels zijn de verbinder tussen de verschillende vleugels en afdelingen. Dit is terug te vinden in zowel in het licht- als vloerplan.

Het lichtplan

De verlichting aan het plafond bestaat uit zwarte buizen die alle mogelijke routes laten zien. Hiervoor is railverlichting met spotjes toegepast, welke de looproute tonen. Bij de aanlandplekken zijn geen spots geplaatst, maar hanglampen. Hiermee wordt de functie van de plek duidelijk aangeduid.

Het vloerplan

Om de diverse functies in de werkomgeving vanuit de vloer zichtbaar van elkaar te onderscheiden, geven de vloeren de functie van de ruimte aan:

- **Ontmoeten:** een PVC-vloer in visgraat motief
- **Vergaderen:** blauwe tapijttegels
- **Brainstormen:** hoogpolig groen tapijt
- **Facilities:** linoleum
- **Overige zones/functies:** grijsbruine tapijttegels met groene accenten, welke de route naar de projectkamers en stiltewerkplekken aangeven

Samen met de volumes bepalen het licht- en vloerplan de routing door de werkomgeving, bovendien zorgen de vloer en de verlichting voor een directe verbinding tussen de drie afdelingen.

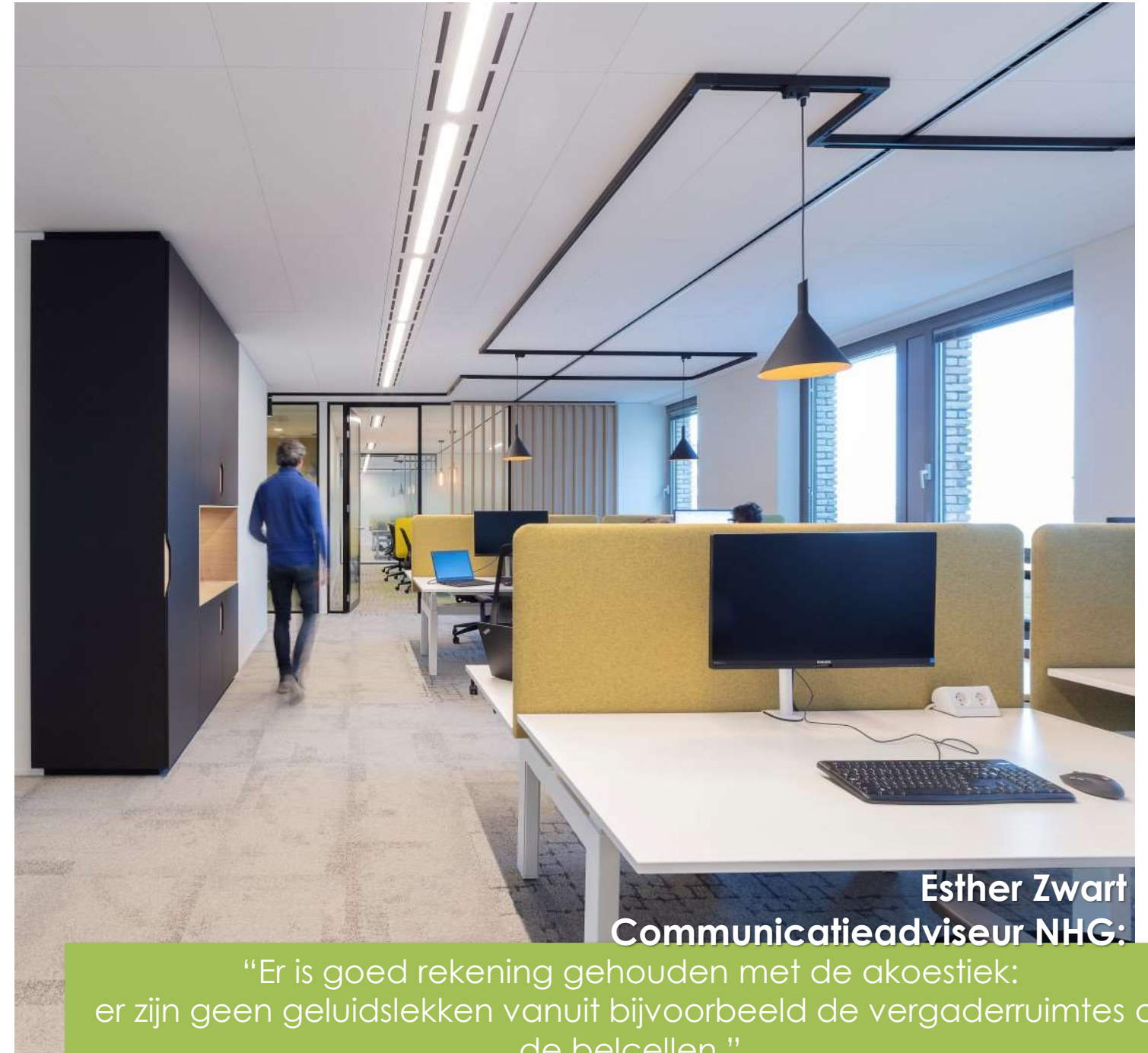


Het vloerplan

AKOESTIEK

van reuring naar rust

- ▶ **Uitdaging:** in de voormalige werkomgeving was er sprake van een matige akoestiek met als gevolg een onprettige werkomgeving.
- ▶ **Oplossing: vooraf een akoestische meting**
Onze partner M+P heeft al in een vroeg stadium een geluidsmeting in het kantoor uitgevoerd. De adviezen die hieruit voortgekomen zijn, zijn opgenomen in het ontwerp. Over de twee vleugels is een zonering aangebracht door middel van volumes die op strategische plekken in de ruimte geplaatst zijn. Er is gewerkt met glazen wanden met een hoge geluidsdichtheid, voor een verhoogd akoestisch comfort. Een prettige akoestiek wordt hiermee gewaarborgd.



Esther Zwart
Communicatieadviseur NHG:

“Er is goed rekening gehouden met de akoestiek: er zijn geen geluidstekken vanuit bijvoorbeeld de vergaderruimtes of de belcellen.”

STORYTELLING

oplossingen die de nieuwe omgeving tot een succes maken

► **Uitdaging:** de voormalige huisvesting van NHG was niet representatief voor wie ze zijn en waar ze voor staan.

► **De identiteit van NHG**

NHG is trots op haar identiteit en wil dit graag uitstralen in het interieur.

Door het toepassen van storytelling hebben we ervoor gezorgd dat de identiteit van NHG duidelijk zichtbaar is. Over de gehele verdieping hebben we kasten geplaatst met open vakken. Hierin heeft NHG attributen geplaatst die laten zien wie zij zijn.

Op deze manier hebben we meer betekenis aan de werkomgeving gegeven en is het voor alle gebruikers en bezoekers goed zichtbaar waar NHG voor staat.



HET BOUWPROCES

het verloop van het project

De werkomgeving voor NHG hebben we in twee fases gerealiseerd.

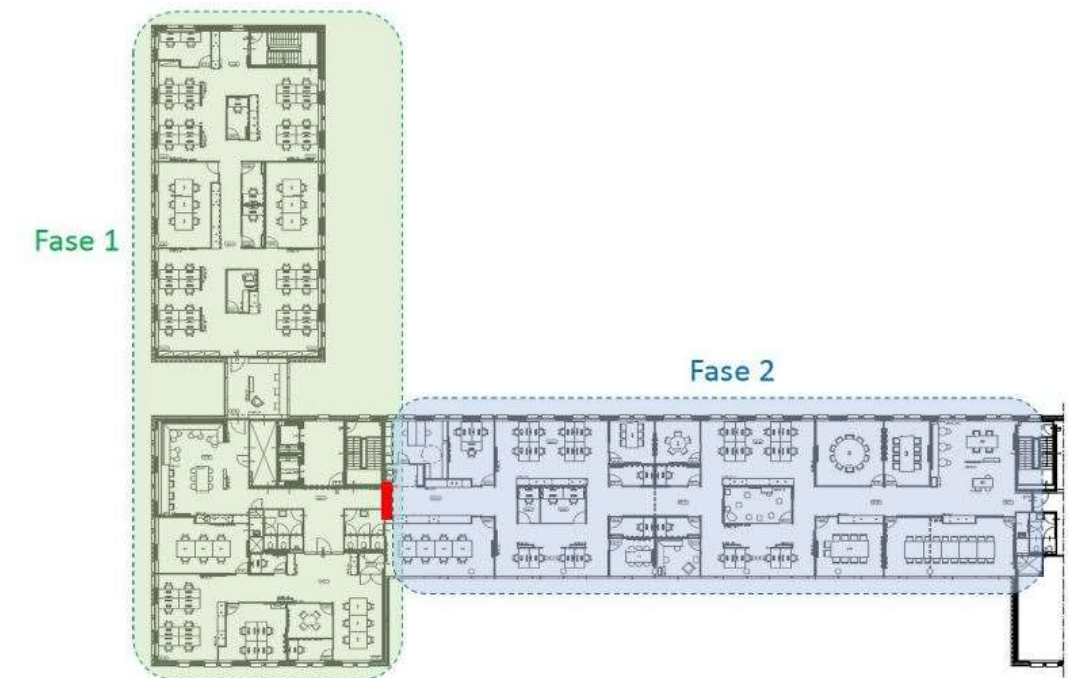
De fases stonden gelijk aan de verdeling van het gebouw, waardoor de gebruikers steeds in één vleugel konden blijven werken.

Fase 1 liep van week 30 -41 (2018), in totaal 12 weken.

Fase 2 hebben we direct daarna opgepakt en liep van week 42 (2018) - 3 (2019) en duurde in totaal 14 weken.

Dit was een typisch turnkey project, waarbij we de hele scope onder onze verantwoordelijkheid hadden: van ontwerp tot realisatie, inclusief aanpassingen aan installaties en het voorzien in een tijdelijke werksituatie gedurende de bouwperiode.

Rever was als adviespartij bij het gehele traject betrokken, wat zorgde voor een aangenaam verloop en een integrale aanpak.



Jeanine Nieuwenhuis
Beleidsadviseur Bedrijfsvoering NHG:

“Ons cijfer voor de kwaliteit van het gehele project?
Een negen. Complimenten voor de fijne samenwerking en de goede
bewaking van tijd en budget.”



04 HET RESULTAAT

KLANTERVARING

wat vindt NHG van de aanpak en hoe bevalt de nieuwe werkomgeving?

► **Rob Dijkstra, Bestuursvoorzitter NHG:**

“Tijdens het proces merkten we dat Rever van het begin tot het einde mee denkt. Dit kan je terug zien in de uitvoering en dat heeft veel voordelen. We konden namelijk tijdens het proces het totaalconcept met elkaar bespreken en dat gaf een gevoel van zekerheid.”

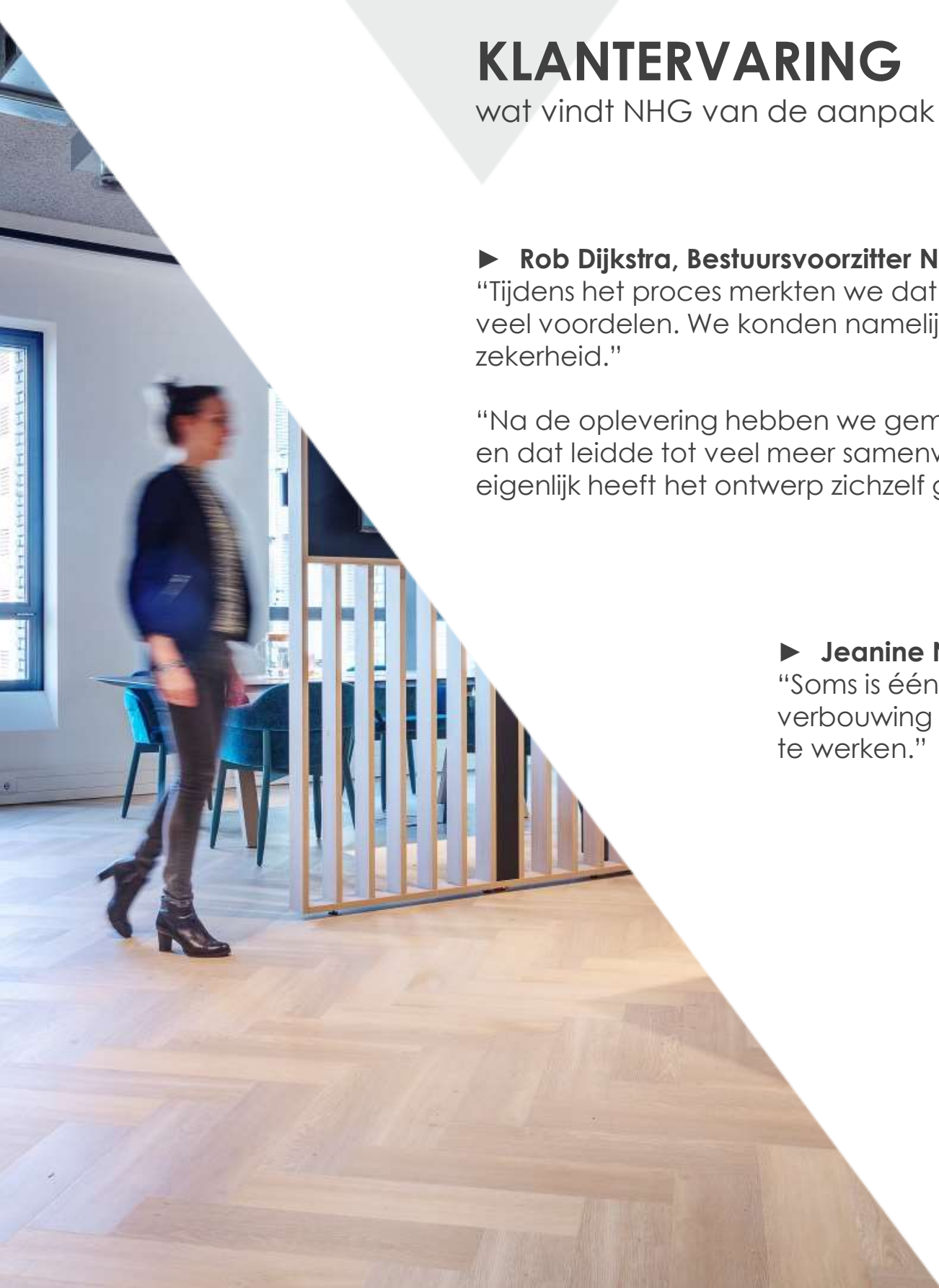
“Na de oplevering hebben we gemerkt dat eigenlijk zonder te veel instructie, alle medewerkers hun werkplekken gingen innemen en dat leidde tot veel meer samenwerking. Mensen hebben toen collega's ontmoet die ze eerder nooit hadden gezien. Dus eigenlijk heeft het ontwerp zichzelf geïmplementeerd.”

► **Jeanine Nieuwenhuis, Beleidsadviseur Bedrijfsvoering NHG:**

“Soms is één plus één drie en bij de samenwerking met Rever was dit het geval. Rever heeft de prachtige verbouwing van het kantoor van NHG ontworpen & gerealiseerd en het was een feestje om met hen samen te werken.”

► **Esther Zwart, Communicatieadviseur NHG:**

“Rever luisterde naar onze wensen en dacht met ons mee, waardoor ons nieuwe kantoor ook ècht past bij het NHG en onze manier van werken. Wij zijn erg blij met het resultaat.”



DE WERKOMGEVING IN CIJFERS

Onderzoeks cijfers, facts & figures

► Astrid Kusters, Senior Adviseur P&O NHG:

We hebben in het voorjaar van 2020 een medewerkertevredenheidsonderzoek gehouden. Daarin hebben we 3 vragen over de werkomgeving gesteld:

- **'De kantoorinrichting draagt positief bij aan de onderlinge samenwerking.'** Van alle medewerkers was **62%** het daar (zeer) mee eens.
- **'Ik ervaar voldoende vrijheid om zelf te bepalen op welke plek en op welk tijdstip ik werk.'** Van alle medewerkers was **84 %** het hier (zeer) mee eens.
- **'Well rapportcijfer geef jij je huidige werkomgeving op dit moment?'** Van alle medewerkers was het gemiddelde een **7,4**.

FACTS & FIGURES



1300 vierkante meter



140 medewerkers



van kantoorruimte naar **clubhuis**



4500 tapijttegels gelegd



23 onderaannemers voor de bouw van de werkomgeving



350 meter aan rails voor de verlichting



18 plantenbakken, **1** mos plafond & **2** mos wandpanelen



113 individuele werkplekken



12 vergaderruimtes

ONTVANGST

van 3D ontwerp naar eindresultaat



HET NHG CAFÉ

van 3D ontwerp naar eindresultaat



Esther Zwart
Communicatieadviseur NHG:

“Het NHG Café is echt een meerwaarde. Iedereen zit hier graag, we hebben er goede koffie en het is een fijne plek voor korte informele overlegjes en om bij te praten. We gebruiken de ruimte ook – hoewel ie dan wat krap is - voor centrale bijeenkomsten. Het café voelt net even anders dan de rest van de werkomgeving.”

BRAINSTORMRUIMTE

van 3D ontwerp naar eindresultaat



WERKOMGEVING NHG

fijn en flexibel



rustige
werkplekken



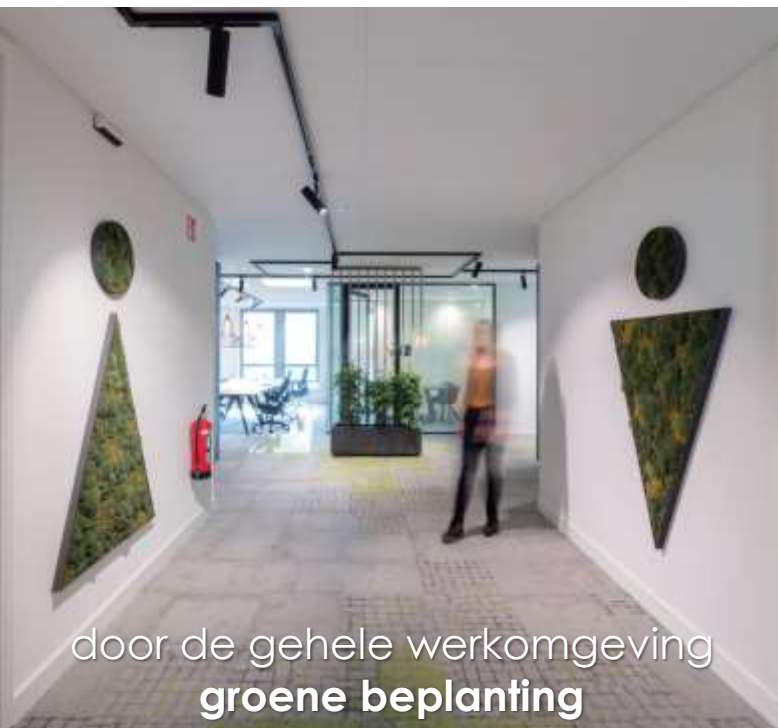
comfortabele
vergaderuimtes



een overzichtelijke
facility corner



voldoende
concentratiewerkplekken



door de gehele werkomgeving
groene beplanting



ontmoeten in het
NHG café



ontspannen in de
bibliotheek



ruimtes voor rustige
één op één gesprekken

WERKOMGEVING NHG

passend bij de identiteit



WERKOMGEVING NHG

stimuleert samenwerking



WERKOMGEVING NHG

bekijk de video!

interieurontwerp & realisatie kantoor NHG in Utrecht
BEKIJK DE VIDEO!



OOK EEN NIEUWE WERKOMGEVING?

kom langs voor een brainstorm!

► Een werkomgeving voor jouw organisatie

Sta je ook voor een huisvestingsvraagstuk en wil je eens brainstormen over de uitgangspunten en mogelijkheden voor een werkomgeving waarin jouw organisatie kan floreren? Neem dan contact met ons op voor een vrijblijvende kennismaking. Wij zijn te bereiken op: 030 – 214 22 55 en via info@rever.nl.

► Rondleiding door ons clubhuis?

Wij werken vanuit ons **clubhuis** in Utrecht. Een brute betonnen loods die we hebben omgebouwd tot een **sfeervolle werkomgeving** die ons in al onze behoeftes voorziet en ons veel **werkplezier** oplevert.

Je bent welkom voor een rondleiding door ons clubhuis voor meer informatie of juist voor inspiratie. Meld je aan voor een rondleiding via het [aanmeldformulier op onze website](#).



CASESTUDY

het ontwerpen &
bouwen van een
werkomgeving die
samenwerking
stimuleert
*voor het Nederlands
Huisartsen
Genootschap*

Rever Interieurprojecten

Radonweg 2
3542 AN Utrecht

030-214 22 55 | www.rever.nl | info@rever.nl

BTW nr. NL007466511B01
KvK nr. 31037520
Rek nr. NL85ABNA0572831560

